



សៀវភៅណែនាំ

Guide Book

និយាយអំពី

Play Online

jx.com.kh
sabay.com.kh

sabay

 **KINGSOFT**

មាតិកា



I.	ការបង្កើតគណនី	3
II.	ការតំឡើង JXII ចូលក្នុងកុំព្យូទ័រ	3
III.	ការបង្កើតតួអង្គនៅក្នុង JXII	4
IV.	បែបបទដំបូងនៃការលេង	4
	1- ការធ្វើចលនា	4
	2- ការទទួលយករបស់កកម្ម	5
	3- ប្រយុទ្ធជាមួយសត្វចំណែក	5
	4- ទទួលបានសំភារៈ	5
	5- ត្រួតពិនិត្យឃ្លាំងសំភារៈ	5
	6- ស្ថានភាពរបស់តួអង្គ	5
	7- ការបង្កើនថាមពល និង ជីវិត	6
	8- ការទិញ និង លក់សំភារៈ	6
	9- ការបំបែកសំភារៈ និង គ្រឿងសញ្ញាវុធ	6
	10- កម្រិតនៃការលេង	7
	11- ពត៌មានអំពីតួអង្គ	7
	12- ការបង្កើតក្រុមតូចៗ	7
	13- ការបង្កើតមិត្ត	8
	14- របៀបធ្វើសារ	8
	15- ការទិញដូរ	8
V.	ការចាប់ផ្តើមបេសកកម្មដំបូង	9
VI.	ការចូលរួមក្នុងបក្ស	11
	1- បក្សស្នូម	11
	2- បក្សអ៊ីមី	12
	3- បក្សពិសទាំងប្រាំ	13
	4- បក្សសោធីញ	13
	5- បក្សសម្ព័ន្ធទាំង	14
	6- បក្សអ៊ូតាំង	15
	7- គ្រួសារត្រកូលយ៉ាង	15
VII.	ការប្រើប្រាស់វិជ្ជាគុណ	17
VIII.	ប្តូរឈ្មោះ	19



I. ការបង្កើតគណនី

- ដើម្បីចូលរួមកំសាន្ត JXII បាន អ្នកត្រូវចូលជាសមាជិករបស់ sabay ។ ចូលក្នុងគេហទំព័រ jx.com.kh ហើយ ចុចពាក្យ "New Register" បន្ទាប់មកចុចពាក្យ "Register New Account" ។ ពេលនោះអ្នកនឹង ឃើញផ្ទាំងរូបភាពមួយដូចខាងក្រោម៖

- Account Number : គឺប្រើដើម្បីចូលលេខ JXII, ហេតុនេះហើយ អ្នកអាចជ្រើសរើសយកឈ្មោះអ្វីក៏បានដែរតាម ដែលអ្នកចូលចិត្ត។ ឧទាហរណ៍ : cool boy, Super man
- Promotion Code : គឺជាលេខកូដដល់រាប់ចូលរួមលេខ JXII ក្នុង អំឡុងពេលលេខសាកល្បង JXII
- Email : គឺជាអាសយដ្ឋានអ៊ីមែលពិតដែលអ្នកកំពុងប្រើ ប្រាស់ ព្រោះពេលដែលអ្នកផ្ញើររាល់ទិន្នន័យតាម រយៈការបំពេញក្នុងផ្ទាំងរូបភាពខាងលើរួច ហើយក្រុមហ៊ុនយើងខ្ញុំនឹងផ្ញើរអ៊ីមែលត្រឡប់ ទៅ លោកអ្នកវិញបន្ទាប់មកលោកអ្នកត្រូវចុច លើ Email Link ដើម្បីចូលគេហទំព័របញ្ចប់ ការ ចុះឈ្មោះរបស់លោកអ្នក ។ អ៊ីមែលនេះអាច ជួយលោកអ្នកទាក់ទងជាមួយក្រុមហ៊ុនយើងខ្ញុំ នៅពេល ដែលអ្នកជួបបញ្ហាក្នុងការចូលលេខ JXII ។

- First Name : គឺជាឈ្មោះរបស់លោកអ្នក
- Last Name : គឺជានាមត្រកូលរបស់លោកអ្នក
- Job Title : គឺជាតួនាទីក្នុងការងាររបស់លោកអ្នក
- Gender : ភេទ
- Date of birth : ថ្ងៃ ខែ ឆ្នាំ កំណើត
- You mostly play game from? ត្រូវបញ្ជាក់ពីកន្លែងដែលលោក អ្នកចូលចិត្តទៅលេងហ្គេម
- What game do you like to play? លោកអ្នកត្រូវបញ្ជាក់ថា តើហ្គេមមួយណាដែលលោកអ្នកចូល ចិត្តលេងជាងគេក្នុងចំណោម ហ្គេមទាំងនេះ។
- How often do you play the game? លោកអ្នកត្រូវបញ្ជាក់ អំពីភាពញឹកញាប់ដែលអ្នកចូលចិត្ត លេងហ្គេម បន្ទាប់ពីលោកអ្នកបានបំពេញទិន្នន័យរូបភាពខាងលើរួចរាល់ហើយអ្នក ត្រូវចុចពាក្យ "Send Request" ដើម្បីផ្ញើរទិន្នន័យទាំងនោះ។

II. ការស្នើសុំ JXII ចូលក្នុងកុំព្យូទ័រ

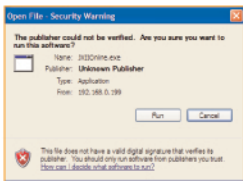
លោកអ្នកអាចទទួលបាននូវ CD ដោយឥតគិតថ្លៃ ដើម្បីតំឡើងកម្ម វិធី JXII ចូលក្នុងកុំព្យូទ័ររបស់លោកអ្នកហើយអ្នកអាចទទួល CD បាននៅតាម Enter Cyber Café ជាន់ទី 4 នៃផ្សារទំនើបសុរិយា នៅអាគារចរាចរ រថយន្តផ្នែកខាងក្រោយ, T&Coffe World នៅផ្លូវ មន្ទីរវង្ស ឬហាង CD World ។

របៀបតំឡើងកម្មវិធី JXII ក្នុងកុំព្យូទ័រ

- បញ្ចូល CD ក្នុង CD Drive បន្ទាប់មកលោកអ្នកនឹងឃើញផ្ទាំង រូបភាពដូចខាងក្រោម៖



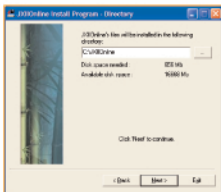
- ចុចលើពាក្យ "Install" ដើម្បីតំឡើងកម្មវិធី JXII អ្នកនឹងឃើញផ្ទាំង រូបភាពមួយឈ្មោះថា "Open File Security warning" រួចចុច លើពាក្យ "Run" ។



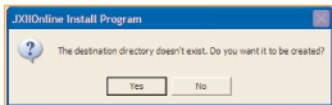
- ពេលនោះ អ្នកនឹងឃើញពាក្យថា "JXII Installation Program - Welcome" បន្ទាប់មកចុចលើពាក្យ "Next" ។



- បន្ទាប់មកអ្នកនឹងឃើញផ្ទាំងរូបភាពមួយទៀតមានឈ្មោះថា "JXII Installation Program - Directory" មានន័យថាអ្នកត្រូវជ្រើសរើសកន្លែងណាមួយ ដើម្បីផ្ទុកកម្មវិធី JXII រួចចុចលើពាក្យ "Next" ។



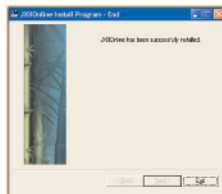
- អ្នកនឹងឃើញផ្ទាំង "JXIIOnline Install Program" ពេលនោះត្រូវចុចលើពាក្យ "Yes" ។



- ហើយចុចលើពាក្យ "Start" ដើម្បីដំណើរការការតំឡើង JXIIOnline ។



- ពេលលោកអ្នកឃើញផ្ទាំងរូបភាពឈ្មោះថា "JXIIOnline Install Program - End" ចុចលើពាក្យ "Exit" ។



- បន្ទាប់មកអ្នកនឹងឃើញ JXII នៅលើកញ្ចក់កុំព្យូទ័ររបស់លោកអ្នក



- សូមជួយត្រេកអរ..! អ្នកអាចលេង JXII បានហើយ ។

III. ការបង្កើតតួអង្គនៅក្នុង JXII

ពេលដែលលោកអ្នកមានគណនី (account) និងបានបញ្ចូល JXII រួចរាល់ហើយលោកអ្នកគ្រាន់តែធ្វើតាមការណែនាំទាំង 8 ជំហានដូចខាងក្រោមនេះដើម្បីបង្កើតតួអង្គ ៖

1. ចុចលើពាក្យ [Stat Game] ដើម្បីចាប់ផ្តើមលេង



2. បញ្ចូលឈ្មោះគណនី (Account) និងលេខសំអាតទី (Password)



3. ចុច [Enter] ឬ [Confirm] ដើម្បីចូលទៅលេង



4. ជ្រើសរើសយក [Creat Character]



5. លោកអ្នកអាចជ្រើសរើសតួអង្គមួយក្នុងចំណោមតួអង្គទាំង 4 ប្រភេទ





- 6. ដាក់ឈ្មោះតួអង្គរបស់លោកអ្នកដោយគ្រាន់តែចុចប្រអប់ [Name] ដែលស្ថិតនៅក្រោមតួអង្គនោះ



- 7. ចុចលើពាក្យ [Enter Game] បន្ទាប់ពីបង្កើតតួអង្គរួច



- 8. អបអរសាទរ !! លោកអ្នកអាចលេងប្លេមបានហើយពេលក្រោយៗ ទៀតលោកអ្នកអាចរើសតួអង្គមួយក្នុងចំណោមតួអង្គទាំងអស់ដើម្បី ចាប់ផ្តើមលេង



IV. បែបបទដំបូងនៃការលេង

1. ការធ្វើចលនា

- របៀបដើរ (Move) : ចុច Mouse ខាងឆ្វេងនៅលើដីដែលជាកន្លែង ណាមួយដែលតួអង្គរបស់អ្នកចង់ដើរទៅ



- ទីតាំង (Position) : ពិនិត្យលើផែនទីតូចដើម្បីដឹងថាអ្នកនៅ កន្លែងណានៃទីក្រុង -> ចុចលើ + ដើម្បីពង្រីកផែនទី ដូច្នេះអ្នកនឹង អាចឃើញព័ត៌មានលំអិតហើយងាយស្រួលក្នុងការផ្លាស់ទី



- ការដើរតាមអ័ក្ស (Coordinate) : ចុចលើ + -> បំពេញអ័ក្ស (x,y) -> ចុចលើ ឆ្កា សញ្ញាព្រួញពណ៌លឿងនិងបង្ហាញនៅលើ ផែនទីតូចដែលនឹងជួយអ្នកឱ្យទៅកាន់ទីនោះ



- ការដើរទៅកាន់ទីតាំងដែលបានកំណត់ទុក (Move to the MarkPoint)

ដាក់ Mouse នៅលើផែនទីតូច -> ចុច Mouse ខាងស្តាំឱ្យជាប់ដើម្បី ទាញមើលផែនទីដែលចង់ដើរទៅ -> ចុចលើ ដោតទង់ពណ៌ ក្រហមនៅទីតាំងដែលបានកំណត់ -> សញ្ញាព្រួញពណ៌លឿងនិង បង្ហាញផែនទីតូចដែលជួយផ្លូវអ្នកឱ្យទៅកាន់ទីនោះ ។



2. ការទទួលយករបស់កកម្ម

- អ្នកណាដែលរក្សារបស់កកម្ម?



- អ្នកទុកសំភារៈ (Item Keeper) : ក៏មានរបស់កកម្មដែរពីព្រោះគាត់ មានតម្កើរពណ៌មាសនៅលើក្បាលរបស់គាត់ អ្នកអាចនិយាយជាមួយ គាត់ដើម្បីទទួលយករបស់កកម្ម
- បន្ទាប់ពីបានទទួលរបស់កកម្មពីគាត់ តម្កើររបស់កកម្ម នឹងបង្ហាញ ចុចលើវាអ្នកនឹងឃើញលេខក្តីលំអិតខ្លីៗដែលអធិប្បាយអំពីរបស់ក កម្មនោះ ។



- ប្រសិនបើអ្នកភ្លេចនូវលេខក្តីអធិប្បាយលំអិតនៃរបស់កកម្មនោះ អ្នកអាចចុចលើ ឬប្រើ [F11] ដើម្បីមើលផ្ទាំង បេសកកម្ម(Mission Management Window) -> ជ្រើសរើសឈ្មោះរបស់កកម្ម -> អ្នកនឹងឃើញបន្ទាត់ ពណ៌លឿង -> នោះវាជាបេសកកម្មរបស់អ្នក ។





3. ប្រយុទ្ធជាមួយសត្វចំលែក (Attack Monster)

- ដើរចេញទៅក្រៅទីក្រុង អ្នកនឹងជួបនឹងសត្វចំលែកដែលមានសត្វចំលែកជាច្រើនប្រភេទដើម្បីប្រមាញ់។



- នៅពេលឃើញសត្វចំលែកត្រូវចុច Mouse ខាងឆ្វេងនៅលើសត្វចំលែកដើម្បីសំលាប់វា។



4. ទទួលបានសំភារៈ (Pick Up Item)

ពេលអ្នកសំលាប់សត្វចំលែករួចហើយ សំភារៈនានានឹងធ្លាក់ចេញពីសត្វចំលែកទាំងនោះ អ្នកមានជំរើសពីរបស់រាប់រើសយក :

- ចុច Mouse ផ្នែកខាងឆ្វេងលើវត្ថុ ឬចុច [Space Bar]
- បន្ទាប់ពីរើសយកសំភារៈនោះហើយអ្នកនឹងឃើញសំភារៈទាំងនោះក្នុងឃ្លាំងរបស់អ្នក



5. ត្រួតពិនិត្យឃ្លាំងសំភារៈ (Checking Inventory)

នេះជាការប្របស់តួអង្គដែលអាចរក្សាទុកនូវសំភារៈនិងមាសដែលបានប្រមូលបានអ្នកអាចចុច [F4] ឬចុចលើនិមិត្តសញ្ញាការប្រមូល ដើម្បីពិនិត្យមើលសំភារៈរបស់អ្នក។



6. ស្ថានភាពរបស់តួអង្គ (Status of Charater)



- **EXP** ជាអក្សរកាត់មានន័យថាបទពិសោធន៍ (Experience) ដែលបទពិសោធន៍មកពីការសំលាប់សត្វចំលែក។
- **HP** ជាអក្សរកាត់មានន័យថាឈាម (Health Point) ។ ប្រសិនបើតួអង្គណាម្នាក់អស់ឈាមតួអង្គនោះនឹងស្លាប់ ហើយត្រូវបាត់បង់បទពិសោធន៍និងមាសខ្លះៗ អ្នកត្រូវរក្សាឈាមឱ្យបានពេញគ្រប់ពេលដោយប្រើប្រាស់ឱសថទិញដើម្បីកុំឡើងឈាម។
- **MP** ជាអក្សរកាត់មានន័យថា កំលាំងធាតុ (Magic Point or Mana Point) ។ កំលាំងធាតុប្រភេទនេះនឹងថយចុះទៅវិញតាមការប្រើប្រាស់និងតម្រូវការនិមួយៗរបស់វិជ្ជាគុណ។

- **SP** ជាអក្សរកាត់មានន័យថាកំលាំងកាយវិស័យកាត់បន្ថយពេលដែលអ្នកប្រើប្រាស់កំលាំង (Living Skill) ដើម្បីផលិតនូវសំភារៈផ្សេងៗ ឬពេលដែលអ្នកទទួលបានសកកម្ម។ អ្នកអាចចុចអក្សរ [V] ឱ្យតួអង្គអង្គុយដើម្បីសំរាកយកកំលាំងកាយ (SP) មកវិញ។



7. ការបង្កើនថាមពល និង ជីវិត (Recovery Status)



រូបខាងលើមានន័យថា (អ្នករក្សាឈាមរបស់អ្នក) រូបខាងលើមានន័យថា (ឈាមពេញ)

- ប្រសិនបើឈាម (HP) មិនពេញទេ ដូច្នេះអ្នកអាចប្រើឱសថទិញដើម្បីបំពេញវាវិញ។



រូបខាងលើមានន័យថា (អ្នកប្រើប្រាស់ឱសថ) (ឱសថបំពេញឱសថ) (ឱសថបំពេញឱសថ)

8. ការទិញ និង លក់ (Buying & Selling Item)

- អ្នកត្រូវនិយាយជាមួយអ្នកលក់ ពេលនោះហាងលក់សំភារៈនឹងបើកទ្វារសំរាប់អ្នក



- ចុច Mouse ខាងឆ្វេងលើសំភារៈដែលស្ថិតនៅហាងលក់នោះ បន្ទាប់មកនឹងមានពេញដំបូងប្រភេទថាមពលខាងក្រោម:



- ចុចលើ [Purchase] បើអ្នកមានលុយគ្រប់គ្រាន់សំរាប់ចំណាយលើសំភារៈនោះ នឹងទទួលបានវាភ្លាមៗនិងផ្ទុកក្នុងឃ្លាំងសំភារៈរបស់វា។



- ចុច Mouse ខាងឆ្វេងលើសំភារៈដែលស្ថិតនៅហាងលក់នោះ បន្ទាប់មកនឹងមានចេញផ្ទាំងរូបភាពដូចខាងក្រោម៖



- ចុចលើ [Sell] ដូច្នេះសំភារៈនឹងបាត់ពីឃ្លាំងផ្ទុកសំភារៈ ហើយអ្នកនឹងទទួលបានមាសមកវិញ។



ចំណាំ

- ប្រសិនបើប្តូរសំភារៈមានពណ៌ក្រហម អ្នកមិនអាចប្រើប្រាស់វាបានទេ ដូច្នេះសូមកុំទិញវា។
- ប្រសិនបើសំភារៈណាមួយមានផ្ទៃពណ៌បៃតង អ្នកអាចប្រើវាបាន
- អ្នកអាចទៅហាងលក់សំភារៈផ្សេងៗទៀត ប្រសិនបើអ្នកចង់ទិញសំភារៈអាវុធ, គ្រឿងលំអ និង ឱសថទិព្វ
- ជាមិនមែនសព្វគ្រប់ដែលការជួសជុលសព្វាវុធ។ ជាដំបូងចុចលើមិនមែនសព្វនោះ បន្ទាប់មកជ្រើសរើសសំភារៈ ឬសព្វាវុធដណាមួយរបស់លោកអ្នកដើម្បីយកមកជួសជុល។
- ជាមិនមែនសព្វគ្រប់ដែលអត្តសញ្ញាណរបស់សំភារៈ។ ជាដំបូងចុចលើមិនមែនសព្វនោះ បន្ទាប់មកជ្រើសរើសសំភារៈ ឬសព្វាវុធដណាមួយរបស់លោកអ្នក ដើម្បីបង្ហាញអត្តសញ្ញាណរបស់វា។
- ជាមិនមែនសព្វគ្រប់ដែលការទិញសំភារៈ។ ជាដំបូងចុចលើមិនមែនសព្វនោះ បន្ទាប់មកជ្រើសរើសសំភារៈឬសព្វាវុធដណាមួយដែលចង់ទិញ ការទិញសំភារៈតាមវិធីនេះមានភាពងាយស្រួល និងរហ័សជាងការចុច Mouse ខាងឆ្វេងដើម្បីចូលទៅកាន់ផ្ទាំងកម្មវិធីទិញសំភារៈ (Purchase Window) ដើម្បីទិញសំភារៈទាំងនោះ។
- ជាមិនមែនសព្វគ្រប់ដែលការលក់សំភារៈ។ ជាដំបូងចុចលើមិនមែនសព្វនោះ បន្ទាប់មកជ្រើសរើសសំភារៈ ឬគ្រឿងសព្វាវុធដណាមួយដែលអ្នកចង់លក់។ ការលក់សំភារៈតាមវិធីនេះ វាមានភាពងាយស្រួល និងរហ័សជាងការចុច Mouse ខាងឆ្វេងដើម្បីចូលទៅកាន់ផ្ទាំងកម្មវិធីលក់សំភារៈ (Purchase Window) ដើម្បីលក់សំភារៈទាំងនោះ។

9. វិធីបំពាក់សំភារៈ និង គ្រឿងសព្វាវុធ (Wearing Equip & Weapon)

- ចុច [F4] ដើម្បីចូលទៅកាន់ឃ្លាំងផ្ទុកសំភារៈ

- ចុច [F3] ដើម្បីមើលសមាសភាពនិមួយៗ បន្ទាប់មកចុច Mouse ខាងឆ្វេងលើសំភារៈណាមួយដែលមានពណ៌បៃតង រួចចុចបញ្ជូនវាទៅប្រអប់ទំនេរតូចៗណាដែលមានស្រាប់។

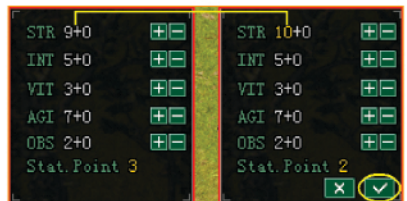


10. កម្រិតនៃការលេង (Upgrade Level)

ពេលអ្នកមានបទពិសោធន៍(Exp) គ្រប់គ្រាន់សំរាប់ឡើងថ្នាក់អ្នកនឹងឃើញសញ្ញានេះ ចុចលើមិនមែនសព្វនោះសមាសភាពនិមួយៗនឹងលេចឡើងបន្ទាប់មកចុចលើសញ្ញាព្រួញដើម្បីឡើងថ្នាក់។



លោកអ្នកនឹងទទួលបានលេខក្រិតដើម្បីបន្ថែមឬបន្ថយនូវល្បឿនកំលាំងប្រយុទ្ធជាមួយសត្រូវ ដូច្នេះអ្នកអាចបន្ថែមលេខក្រិតនោះដោយប្រើមិនមែនសព្វ + ដើម្បីកែប្រែក្រិតនោះ។ អ្នកអាចប្រើមិនមែនសព្វ - ដើម្បីលុបចោលនូវការជ្រើសរើសខុស ចុចលើមិនមែនសព្វ ✓ ពេលដែលទទួលយកវា។



- STR : ការដាក់ពិន្ទុលើកំលាំងនៃការប្រើវិជ្ជាគុណ
- INT : ការដាក់ពិន្ទុលើកំលាំងឆាតុដែលជាកំលាំងស្ថិតនៅខាងក្នុងដើម្បីបង្កើនវិជ្ជាគុណខាងក្នុង
- VIT : ការដាក់ពិន្ទុលើឈាមដែលជួយឱ្យឈាមឡើងលឿន និងសមត្ថភាពនៃការវាយលុក និងការពារ។



- **AGI** : ការដាក់ល្បឿននៃការវាយលុក ហើយវាក៏មានឥទ្ធិពលលើល្បឿននៃការត់ចេញខ្លួនផងដែរ។
- **OBS** : ការដាក់ពិន្ទុលើកម្រានៃការរត់ចេញពីតួសត្រូវសំលាប់តួសត្រូវ. ការវាយប្រហារចំគោលដៅ និងបង្កើនល្បឿននៃការវាយប្រហារ

11. ព័ត៌មានរបស់តួអង្គ : (Character Info)



- **Ex. Atk** : កំលាំងកាយប្រើក្នុងការវាយប្រហារ
- **In. Atk** : កំលាំងធាតុប្រើក្នុងការវាយប្រហារ
- **Accuracy** : ការវាយចំគោលដៅបានល្អដោយប្រើអាវុធ ឬដៃទទេ
- **Ex. Def** : សមត្ថភាពការពារខ្លួនរបស់តួអង្គដោយប្រើកំលាំងកាយក្នុងការវាយប្រហារ
- **In. Def** : សមត្ថភាពការពារខ្លួនរបស់តួអង្គដោយប្រើកំលាំងធាតុក្នុងការវាយប្រហារ
- **Flee** : ឱកាសក្នុងការរត់ចេញពីការវាយប្រហាររបស់តួសត្រូវ
- **Hit** : ឱកាសដែលអាចធ្វើឱ្យតួអង្គធ្វើការវាយលុកបានកាន់តែខ្លាំង
- **Dodge** : អត្រានៃការវាយខុសពីតួសត្រូវ

12. ការចូលរួមបង្កើតក្រុមតូចៗ (Party)

- របៀបបង្កើតក្រុមតូចៗក្នុងពេលលេង:
 - ចុច Mouse ខាងស្តាំលើតួអង្គម្ខាងទៀត បន្ទាប់មកជ្រើសរើសពាក្យ [Party]



- ពេលនោះតួអង្គម្ខាងទៀតនឹងឃើញនិមិត្តសញ្ញា នេះលេចចេញមក
- ចុចលើ **Agree** ប្រសិនបើអ្នកយល់ព្រមចុចលើ **Reject** ប្រសិនបើអ្នកបដិសេធ



- ចុចលើអក្សរ **[P]** ឬចុចលើនិមិត្តសញ្ញា អ្នកនឹងឃើញ



- បន្ទាប់មកចុចលើនិមិត្តសញ្ញា **Leave p.**

13. ការបង្កើតមិត្ត (Make Friend)

- ចុច Mouse ខាងស្តាំលើតួអង្គម្ខាងទៀត ហើយជ្រើសរើសពាក្យ [Friend]



- ពេលនោះតួអង្គម្ខាងទៀតនឹងឃើញនិមិត្តសញ្ញា
- ចុចលើ **Agree** ប្រសិនបើលោកអ្នកយល់ព្រម ចុច **Reject** ប្រសិនបើលោកអ្នកបដិសេធ





- ចុច [F6] ឬចុចលើមិត្តសព្វា ដើម្បីបើកមើលពាក្យមិត្តភក្តិ



14. របៀបផ្ញើសារ (Send Message)

- ចុចមើលពាក្យមិត្តភក្តិ ហើយចុច Mouse ខាងស្តាំលើឈ្មោះដែលអ្នកចង់ផ្ញើសារទៅ បន្ទាប់មកជ្រើសរើសពាក្យ [Send Message]



- បន្ទាប់មកអ្នកនឹងឃើញឈ្មោះមិត្តភក្តិដែលចង់ផ្ញើសារទៅ



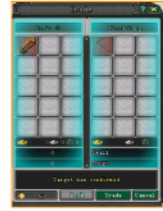
15. ការទិញដូរ (Trade)

- ចុច Mouse លើតួអង្គម្ខាងទៀតហើយជ្រើសរើសយកពាក្យ [Trade]



- ពេលនោះតួអង្គម្ខាងទៀតនឹងឃើញមិត្តសព្វា ចុចលើមិត្តសព្វា

នោះអ្នកនឹងឃើញ :



- ដាក់សំភារៈណាដែលអ្នកចង់ធ្វើជំនួញជាមួយតួអង្គម្ខាងទៀតបន្ទាប់មកតួអង្គទាំងពីរត្រូវចុចលើពាក្យថា **Lock** បន្ទាប់មកចុចលើពាក្យ **Trade** ដើម្បីបញ្ចប់ការធ្វើជំនួញ។

IV. ការចាប់ផ្តើមបេសកកម្មដំបូង

បេសកកម្មដំបូងគេបង្អស់គឺចាប់ផ្តើមនៅ **វិលេង ទូ ChengDu** (CD:204/221) **ប៉ូជីង BainJing** (BJ:147/176) និង **ខ្វាងចូវ Quang Zhou** (QZ:181/175) ដែលមាន Pioneer Counsellor ជាអ្នកណែនាំពីបេសកកម្មនេះ។



សូមចងចាំថាវិលេងទូដែលនឹងផ្តល់ជូនលោកអ្នកសំរាប់ធ្វើជាអាវុធដើម្បីប្រយុទ្ធគឺអាវុធមួយទៅលើប្រភេទតួអង្គ និងប្រភេទបក្សរបស់តួអង្គនោះ

*ពេលខ្លះបេសកកម្មដំបូងអាចនៅតែលេចចេញមក ទោះបីជាលោកអ្នកបានបំពេញវាហើយក្តី ប៉ុន្តែវានឹងបាត់ទៅវិញនៅពេលដែលលោកអ្នក re-log ឬចូលទៅក្នុងផែនទីមួយផ្សេងទៀត។

- 1- ជាដំបូងលោកអ្នកត្រូវទៅជួប Pioneer Counsellor
- 2- ជួបអ្នកលក់អាវុធ (Weapon Dealer)



(CD:212/215, BJ:174/174, QZ: 173/187)
រង្វង់៖ អាវុធមួយ (កងដៃអ្នកព្យាបាល)

- 3- ជួបជាមួយអ្នកលក់សំលៀកបំពាក់។ ប្រសិនបើអ្នកជ្រើសរើសយកតួស្រី លោកអ្នកត្រូវទៅជួបជាមួយអ្នកលក់សំលៀកបំពាក់



ស្រី (Ladies Boutique Dealer) តែបើបុរសត្រូវជួបជាមួយ
អ្នកលក់សំលៀកបំពាក់បុរស (Men Boutique Dealer)



(CD:216/215, BJ:181/177, QZ: 167/188)

4- ជួបជាមួយអ្នកលក់គ្រឿងតុបតែងកាយ



(CD:228/219, BJ:166/161, QZ: 190/182)

រង្វាន់: គ្រឿងតុបតែងកាយឈ្មួត កាក់ផ្ចិតម្ភៃសំរាប់បុរស, ឥដ្ឋឈាស់រាប៧ស៊ី

5- ជួបជាមួយម្ចាស់ហាងថ្នាំ (Apothecary Owner)



(CD:217/224, BJ:170/176, QZ: 179/183)

រង្វាន់: ភ្លើងឈ្មោះ 2, ឱសថពិទ្ធិជួបបុរសជាប់ចូត x2 (lesser healing potion x2)

6- ជួបជាមួយម្ចាស់ហាងលក់គ្រឿងទេស (Grocery Storekeeper)



(CD:216/218, BJ:179/178, QZ:184/187)

រង្វាន់: L1 Identification scroll x2

7- រាយការណ៍ទៅកាន់ (Pioneer Counsellor)

រង្វាន់: ភ្លើងឈ្មោះ 10, កាក់ប្រាក់ 1

8- ទៅជួបជាមួយ Pioneer Counsellor ម្តងទៀតនៅពេលដែល

អ្នកលេងដល់កំរិតថ្នាក់ទី 4

9- ជួបជាមួយអ្នកការពារក្លោងទ្វារក្រុង (City Gate Guard)



(CD:206/231, BJ:191/188, QZ:168/179)

រង្វាន់: កាក់ស្ពាន់ 50, ភ្លើងឈ្មោះ 2

10- ជួបជាមួយគ្រូបង្ហាត់គុន (Martial Arts Instructor)



(CD:207/221, BJ:175/191, QZ:178/174)

រង្វាន់: ភ្លើងឈ្មោះ 2

11- រាយការណ៍ទៅ (Pioneer Counsellor)

12- និយាយទៅកាន់គ្រូបង្ហាត់ក្បាច់គុណម្តងទៀត

(Martial Arts Instructor)

រង្វាន់: ចំណាយកាក់ប្រាក់ចំនួន 5ដើម្បីប្រើប្រាស់ក្បាច់គុន (Fleet Movement Skill)

13- ទៅជួបជាមួយ Pioneer Counsellorបន្ទាប់ពីលោកអ្នកឡើង

ដល់កំរិតថ្នាក់ទី 6

រង្វាន់: កាក់ប្រាក់ 1, ភ្លើងឈ្មោះ 2

14- ទៅជួបជាមួយម្ចាស់ផ្ទះសំណាក់ (Grand Inn Owner)



(CD:221/213, BJ:185/179, QZ: 182/197)

15- ទៅជួបជាមួយអ្នកសម្របសម្រួល (Escort Guard)



(CD:227/211, BJ:172/171, QZ:196/189)

រង្វាន់: កាក់ប្រាក់ 1, ភ្លើងឈ្មោះ 2



16- រាយការណ៍ទៅ Pioneer Counsellor

រង្វាន់: កាក់ប្រាក់ 1, កេរ្តិ៍ឈ្មោះ 2

17- បង្កើតក្រុមតូចៗ និង អញ្ជើញមិត្តភក្តិអោយចូលរួម

រង្វាន់: បទពិសោធន៍ ៥០ ពិន្ទុ, កាក់ប្រាក់ 1, សំភារៈមួយឈ្មួត (កងដៃប្រាក់ (silver cuff) តូចៗ៥ឈ្មួត៥៥ 5 (five light stone))

18- ទៅជួបជាមួយ Pioneer Counsellor ម្តងទៀតនៅពេលដែល

លោកអ្នកឡើងដល់កំរិតថ្នាក់ទី ៨

19- ទៅជួបជាមួយបក្សទាំងអស់ដើម្បីរៀនពីលក្ខណៈសម្បត្តិរបស់បក្ស

នីមួយៗ ហើយឆ្លើយសំណួររបស់ Pioneer Counselor

រង្វាន់: កាក់ប្រាក់ 1, កេរ្តិ៍ឈ្មោះ 2, សំភារៈមួយឈ្មួត ស្បែកសត្វស្រស់ស្អាតមួយ)

■ ខាងក្រោមនេះគឺជាសំណួរ និងចំណើយនៅក្នុងវគ្គនេះ:

- សំណួរ : តើមានបក្សចំនួនប៉ុន្មានដើម្បីធ្វើការជ្រើសរើស?

ចំណើយ: 7 បក្ស

- សំណួរ : បក្សអ្វីតាំងជាបក្សដែលល្បីល្បាញខាងវិជ្ជាគុណដាវ, តើសាខាបក្សអ្វីតាំងណាមួយដែលអនុញ្ញាតអោយរៀនវិជ្ជាគុណដាវនេះ?

ចំណើយ: សាខាបក្សដាវ

- សំណួរ : បក្សថាងគឺជាបក្សលោហិត, តើយើងអាចហៅមេបក្សនេះដោយការគោរពយ៉ាងដូចម្តេច?

ចំណើយ: មេបក្ស (Head)

- សំណួរ : តើសាខាបក្សពិនរបស់បក្សអ៊ីម៉ូប្រើប្រាស់អាវុធអ្វី?

ចំណើយ: ប្រើប្រាស់ពិនដាអាវុធអ្វី

- សំណួរ : សៅលីព្យួលខាងក្រុងគុនទាំង៧២ តើសៅលីព្យួលមានសាខាបក្សប៉ុន្មានដើម្បីអោយយើងធ្វើការជ្រើសរើស?

ចំណើយ: 3 សាខាបក្ស

- សំណួរ : ក្នុងបក្សស្នូមមានសាខាបក្សចំនួន 2, តើសាខាបក្សណាមួយដែលអ្នកអាចចូលរួមរហាត់ក្បាច់កណ្តាប់ដៃជាមួយ?

ចំណើយ: សាខាបក្សកណ្តាប់ដៃ

20- ពិគ្រោះបញ្ហាជាមួយ Mr. Know-It-All



(CD:217/228,BJ:177/186,OZ:176/191)

រង្វាន់: កាក់ប្រាក់ 1, កេរ្តិ៍ឈ្មោះ 2

21- រាយការណ៍ទៅ Pioneer Counsellor

22- ទៅរក Pioneer Counsellor ពេលអ្នកឡើងដល់កំរិតថ្នាក់ទី 9

23- រាយការណ៍ទៅ Pioneer Counsellor ពេលអ្នកឡើងដល់

កំរិតថ្នាក់ទី 9

24- ជួប Pioneer Counsellor ផ្ទៃសំបុត្រឱ្យ Zhao YanNian

នៅក្រុង BianJing

25- ធ្វើនិពិធកិច្ចបុរេ

● ចំណាំ :

- និពិធកិច្ចបុរេនេះអាចជានិពិធកិច្ចបុរេដោយខ្លួនឯងតាមរយៈជំនាញដែលអ្នកមានក្នុងជីវភាពរស់នៅពិត (survival skill)
- ចុច [F5] - ចុចរូបភាពដំបូងដែលរូបភាពនេះមើលទៅវាមានរូបរាងដូចជាពងមាន់បន្តិច បន្ទាប់មកជ្រើសរើសវិសាលភាពបំពេញនៅលើតារាងមុខម្ហូបថ្មី និងចុចលើពាក្យថា [produce]

26- ទៅជួប Zhao YanNian ពេលអ្នកឡើងដល់កំរិតថ្នាក់ទី 10



(161/179)

27- ផ្ញើសំបុត្ររបស់ Zhao Yan Nian នៅ Pioneer Counsellor

រង្វាន់: កាក់ប្រាក់ 1, កេរ្តិ៍ឈ្មោះ 4, បទពិសោធន៍ 100, សំភារៈ ឈ្មួត (concubine suit for cf, purple skies suit for pf)

28- Pioneer Counsellor ត្រូវឱ្យលោកអ្នកផ្ញើសំបុត្រទៅ :

a/ Kou Zhun នៅ BianJing : បេសកកម្មបង្ក្រាបការរុក

រានរបស់ពួកអាវ៉ាសៃ (Infestation of Vagabond Mission)



(177/174)

b/ Fan Zhong Yan នៅភាគខាងត្បូងនៃ ChengDu បន្តទៅ

ជួបជាមួយ Fan Zhong Yan ដើម្បីទទួលយកបេសកកម្ម



(196/192)

រង្វាន់ប្រាក់ ២



C/ Wang Ye Wei នៅភាគខាងជើងលេខ១២ខាងកើតទីក្រុង

Quan Zhou

29- ទៅជួប Item keeper ពេលឡើងដល់កំរិតថ្នាក់ទី10 ត្រូវយក កន្ទុយទន្សាយ 10 មកផង



រូបថត: គឺអ្នកនឹងមានប្រដាប់ទុកវត្ថុផ្ទាល់ខ្លួនមួយ

VI. ការចូលបក្ស (Joining School)

1-បក្សស្នូម ម Baggar's Sect

បក្សស្នូមគឺជាបក្សមួយដ៏ធំជាងគេ ហើយក៏ជាបក្សមួយដែលមាន កិត្តនាមល្បីល្បាញនៅក្នុងពិភពគុណដែលប្រកាន់នូវវិន័យរបស់បក្សបាន



យ៉ាងល្អ ។ ក្បាច់បាត់ដៃរន្ធដែបង្ក្រាប នាគរាជទាំង១៨ និងដំបងវាយឆ្កែគឺ មានតែមេបក្សម្នាក់គត់ដែលចេះនឹង ជាអ្នកបន្តវេនពីមេបក្សមុន ។ ក្នុងអំឡុងពេលដែលប្រទេសចិនបានក្លាយ ជាធាតុក្រកពង្ស ៨ មួយហើយច្បាំង ដើម្បីពង្រីកអាណាចក្រ ពេលនោះ ប្រជាជនសាមញ្ញគឺជាអ្នករងគ្រោះ

និងទទួលរងនូវភាពលឺចាប់ ។ អ្នកសុំទានក្នុងសម័យនោះត្រូវបានគេ មើលងាយ ។ ពេលនោះហើយដែលបក្សស្នូមនាំគ្នាក្រោកឈរឡើងដើម្បី វិវះភាព និងកិត្តិយស ។ បន្ទាប់មក បក្សស្នូមបាននាំមកនូវក្តីសង្ឃឹមតាម រយៈសាមគ្គីភាព និងសុច្ឆន្ទៈចម្ងាយ ។

● របៀបចូលក្នុងបក្សស្នូម

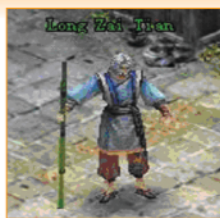
បេសកកម្មបក្សស្នូមគឺត្រូវឱ្យមាន៖

- ឡើងដល់កំរិតថ្នាក់ទី 10
- តំរូវការសំភារៈគឺ ស្រា ស

(Rice wine)

● ការចូលបក្សស្នូម

- ស្វែងរកព្រឹទ្ធាចារ្យ Long Zai Tian ទៅក្នុងបក្សស្នូម

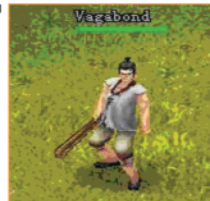


បក្សស្នូម (Beggars's Sect 193,198)

- ព្រឹទ្ធាចារ្យ Long Zai Tian ត្រូវឱ្យអ្នកយកស្រាស (Rice wine)x6.



- អ្នកអាចរកស្រាស (Rice Wine) បានគ្រាន់តែបង្ក្រាបមនុស្ស អារ៉ាវ៉ៃ (Vagabond) នៅខាងក្រៅ ChengDu, BianJing និង QuanZhou



- ត្រឡប់ទៅជួបព្រឹទ្ធាចារ្យ LongZaiTian.
- ពេលនោះព្រឹទ្ធាចារ្យ LongZaiTian នឹងតំរូវឱ្យអ្នកយកស្រាស (Rice Wine) ទៅឱ្យ

ព្រឹទ្ធាចារ្យ You Zhi Wei (Beggars sect 196, 20)

ព្រឹទ្ធាចារ្យ Hong the Seven (Beggars sect190, 201)

ព្រឹទ្ធាចារ្យ SongYuanAn (Beggars sect 195, 200)

ព្រឹទ្ធាចារ្យ MaJingSheng (Beggars sect 191,197)

ព្រឹទ្ធាចារ្យ ChenZhongHe (Beggars sect 190,198).

ហើយត្រឡប់ទៅជួបព្រឹទ្ធាចារ្យ LongZaiTianវិញដើម្បីបញ្ចប់ បេសកកម្ម ។

2-បក្សអីមី ម EMei's Sect



បក្សអីមីគឺគឺរស់នៅលើភ្នំអីមី កាលពី ដើមឡើយគេហៅថាបក្សស៊ីឆួន (Shi Chuan) ដែលត្រូវបានបង្កើតឡើង ដោយស្ត្រីម្នាក់ ដែលពុំមុនមកត្រូវបាន គេហៅថា កណ្តាប់ដៃយុត្តិធម៌ ។ ក្រោយ មកមេបក្សនៃបក្សស៊ីឆួនចូលបួសក្នុង សាសនាព្រះពុទ្ធហេតុនេះហើយទើបបក្ស



នេះត្រូវបានដាក់ឈ្មោះជាថ្មីឡើងវិញថា អី មី (E Mei) ។ ក្បាច់គុណរបស់បក្សអី មី គឺបង្កើតឡើងពីការរួមផ្សំរវាងតាមពល ធាតុឈ្មោលរបស់បក្សសៅ លីញ និង ភាព ទន់ភ្លន់នៃធាតុភ្លើងរបស់បក្សអ៊ូតាំង ដែល ពេលខ្លះត្រូវមានលក្ខណៈរឹងមាំហើយពេល ខ្លះត្រូវមានលក្ខណៈទន់ភ្លន់ មានន័យថា វិជ្ជាគុននេះគឺសង្កត់ធ្ងន់លើភាពស្មើគ្នារវាងកំលាំងធាតុ ខាងក្នុង និង កំលាំងកាយខាងក្រៅពោរពេញដោយកលល្បិចដែលសក្តិសមសំរាប់ការ វាយលុក និង ការពារសត្រូវទោមវិជ្ជាក្នុងរយៈពេលវែងជិត ឬ ឆ្ងាយក៏ ដោយ ។



- រាមច្បង WelldoerZhou កោតសរសើរអ្នក ហើយអ្នកអាចត្រ ឡប់ទៅបក្សអីមី (E Mei) ពេលនោះបេសកកម្ម ត្រូវបានបញ្ចប់ ។

3- បក្សពិសទាំងប្រាំ Five Poison

ម្យ៉ែវ ស្ថិតនៅតំបន់ដាច់ស្រយាលដែលមានសណ្ឋានដីច្រោះថ្នាក់និង មានសត្វពិសគ្រប់ប្រភេទ ដែលអ្នកស្រុក ក្នុងតំបន់នោះមានចិត្តកាចសាហាវថែម ទៀតផង ។ ជាច្រើនសត្វពិសមកហើយមេ កុលសម្ព័ន្ធរបស់ម្យ៉ែវ ទេវវិជ្ជាទ្វីពិស ហើយត្រូវបានគេស្គាល់ថាវេទមន្តពិស ។ កាលពីយូរលង់ណាស់មកហើយមានបុរស ម្នាក់ដែលត្រូវបានគេស្គាល់ថាអធិរាជពិស មាន ដែលធ្វើសារជាតិពិសដោយដៃគាត់ផ្ទាល់ ។ ក្រោយមកកូនសិស្ស របស់គាត់បានរៀនទេវវិជ្ជាទ្វីពិសហើយក៏បានបង្កើតជាបក្សមួយដែល គេហៅថា បក្សពិសទាំង៥ ។ តាំងពីពេលនោះមកអធិរាជពិសមានត្រូវបាន គេគោរពបូជាជាមេបក្សនៃ បក្សពិស ទាំង៥ ។



● របៀបចូលក្នុងបក្សអីមី (E Mei)

- បេសកកម្មនៃការចូលបក្ស គឺតំរូវអោយក្លាយជាសាវ័ករបស់បក្សអីមី (E Mei)
 - តំរូវការកំរិតថ្នាក់ : ថ្នាក់ទី១០ (សំរាប់តួអង្គស្រ្តីតែមួយគត់)
 - តំរូវការសំភារៈគឺ ស្រា ស (Rice wine)
- បេសកកម្មសំរាប់ចូលបក្សអីមី (E Mei)
- មេបក្ស ZhenRu (205, 197) តំរូវឱ្យអ្នកបញ្ចុះបញ្ចូលរាម ច្បង Welldoer Zhou (ChengDu 245,221) ដើម្បីជួយជន ភៀសខ្លួននៅ ChengDu ។



(205, 197)

- រៀបចំ Welldoer Zhou តំរូវឱ្យអ្នកផ្តល់ព័ត៌មានទៅឱ្យ ជនភៀសខ្លួន A (ChengDu 237, 227), ជនភៀសខ្លួន B (Cheng Du 205, 228), ជនភៀសខ្លួន C (Cheng Du 208,218) និងជនភៀសខ្លួន (ChengDu 233,214) ដើម្បី ទទួលយកឈ្មោះឱ្យបាន ។



- បង្ក្រាបមនុស្សអាវីសៃ (Vagabond) នៅភាគខាងលិចខេត្ត ChengDuហើយយកស្រា ស (Rice wine) x2ត្រឡប់មកវិញ ។

● របៀបចូលបក្សពិសទាំងប្រាំ (Five Poison)

- តំរូវការកំរិតថ្នាក់ : ថ្នាក់ទី 10
- បេសកកម្មសំរាប់ចូលបក្សពិសទាំងប្រាំ (Five Poison)
- និយាយទៅកាន់ Bai YingYing (201/198) ជ្រើសរើសយកៈ I want to join Five Poison Sect. (ខ្ញុំចង់ចូលបក្សពិសទាំងប្រាំ)



(201/198)

- ដំបូង Bai YingYing ឱ្យអ្នកស្វែងរក Gou Ce (196/197) ។



(196/197)

- និយាយទៅកាន់ Gou Ce គាត់នឹងឱ្យអ្នកស្វែងរក Fang Yan (193/198) ។



(201/198)

- ឆ្លើយសំណួររបស់ Fang Yan ឱ្យបានត្រឹមត្រូវបន្ទាប់មកស្វែងរក You Rong (205/202) ។



(205/202)

You Rong និងស្នាក់ប្រាក់ ១ ពីអ្នក

- ឱ្យប្រាក់មួយទៅគាត់ហើយស្វែងរក Xi Tu (200/204) ភ្លាម ។



(200/204)

- ឆ្លើយសំណួររបស់ Xi Tu ឱ្យបានបន្ទាប់មកត្រឡប់ទៅ Gou Ce ។
- Gou Ce នឹងស្នើរអោយអ្នកត្រឡប់ទៅជួប Bai YingYing ។
- និយាយទៅកាន់ Bai YingYing ដើម្បីបញ្ចប់បេសកកម្ម ។

4- បក្សសៅលីញ Shaolin

បក្សសៅលីញមានចំណាស់ ហើយមានចំនេះដឹងផ្នែកគម្ពីរក្បាច់



គុណចើប្រៀបធៀបទៅនឹងសាលារៀនផ្សេងទៀតនៅក្នុងពិភពគុន។ បក្សសៅលីញមានគម្ពីរជាច្រើនប្រភេទផ្សេងៗគ្នា ត្រូវបានគេដាក់តម្កល់នៅក្នុងកូដិបុរាណនៃបក្សសៅលីញ។ គម្ពីរសាសនាសិវូលសរសៃ (Yi Jing) និង គម្ពីរតន្ត្រី (WashedCore Scripture) គឺជា

គម្ពីរដែលមានតម្លៃបំផុតនៅក្នុងអារាមសៅលីញ។ ក្រៅពីនេះនៅក្នុងដំណាក់សេះលើនៃបក្សសៅលីញមានក្បួនដំបងទិព្វដែលធ្វើអោយអ្នកគុននិយមក្នុងពិភពគុនបានឮ ហើយតែងតែមានការភ័យព្យាបាត់សាច់។ បក្សសៅលីញទទួលបានតែសិស្សប្រុស (សាវីកប្រុស) ប៉ុណ្ណោះ។ សាវីកប្រុសនៅក្នុងសៅលីញត្រូវបានគេបែងចែកជាព្រះសង្ឃ និង បព្វជិត។ ព្រះសង្ឃជាធម្មតាតែងតែហ្វឹកហាត់ក្បាច់គុននៅក្នុងវត្តសៅលីញ ប៉ុន្តែបព្វជិតសៅលីញគឺត្រូវចេញប្រឡូកនៅក្នុងពិភពគុនខាងក្រៅហើយ មានកិត្តនាមល្បីល្បាញខាងកាន់សត្វចេះចម្លើយ និងស្មោះត្រង់។

● របៀបចូលក្នុងបក្សសៅលីញ (ShaoLin)

បេសកកម្មនៃការចូលបក្សគឺតំរូវអោយក្លាយជាសាវីករបស់បក្សសៅលីញ (ShaoLin):

- តំរូវការកម្មវត្ថុថ្នាក់ : ថ្នាក់ទី10 (សំរាប់តែបុរសម្នាក់តែ)
- តំរូវការសំភារៈគឺ បបរព្រំបីយ៉ាង (LaBa porridge) និងនំប៉័ងបូស (Steamed bun)

● បេសកកម្មសំរាប់ចូលបក្សសៅលីញ: (ShaoLin)

- ព្រះចៅអធិការ XuanCi (ShaoLin Temple 199,198) នឹងតំរូវឱ្យអ្នកទៅស៊ើបសួរនូវដំណើរការដើម្បីចូលក្នុងបក្សសៅលីញពី វាមច្យុង XuanMing (ShaoLin Temple 192, 197) ។



(ShaoLin Temple 199,198)

- វាមច្យុង XuanMing ពឹងអ្នកឱ្យទៅរកវាមច្យុង Huo (177, 203) ដែលរស់នៅក្បែរព្រៃ នាភាគខាងលិចព្រះវិហារ។ បន្ទាប់មកត្រឡប់ទៅជួបវាមច្យុង XuanMing វិញ។



(ShaoLin Temple 192, 197)

- វាមច្យុង XuanMing ឱ្យអ្នកទៅយកបបរព្រំបីមុខ (LaBa porridge) ពីពុទ្ធបរិស័ទ្ធ (191, 211) ដែលអាចជួយគាត់នៅខាងមុខព្រះវិហារ។



LaBa porridge

- អ្នកត្រូវតែប្តូរបបរ (LaBa porridge) ជាមួយនឹងនំប៉័ងបូស Steamed bun x3 (អ្នកអាចធ្វើនំប៉័ងបាន គ្រាន់តែចុច [F5] ហើយជ្រើសរើស [Bun] ហើយចុច [Produce])



- និយាយទៅកាន់វាមច្យុង XuanMing បន្ទាប់ពីបានបបរ (LaBa porridge) ។



5- បក្សសម្ព័ន្ធជាង: Tang Clan



បក្សសម្ព័ន្ធជាងរស់នៅក្នុងវិមានចាងដែលស្ថិតនៅក្នុងខេត្ត គីង នៃតំបន់ស៊ី ឆូន រាប់រយជំនាន់មកហើយ។ នៅក្នុងពិភពគុណពួកគេមានកិត្តិស័ព្ទល្បីល្បាញខាងផលិត និង រចនាម្លូង អាវុធសំរោត កាំភ្លើង និង ម្សៅវិសេវ។ ប្រជាជនបក្សសម្ព័ន្ធជាងរស់នៅតែក្នុងពិភពរបស់ពួកគេ ហើយពួកគេក៏មិនចូលរួមក្នុងបក្ស សម្ព័ន្ធត្រឹមត្រូវណាមួយ ហើយក៏

មិនចូលរួមបក្សបិសាធផងដែរ។

● របៀបចូលបក្សសម្ព័ន្ធជាង (Tang)

បេសកកម្មដើម្បីចូលសម្ព័ន្ធជាង គឺ:

- តំរូវការកំរិតថ្នាក់: ថ្នាក់ទី10
- តំរូវការសំភារៈ : ចង្កូមម្រៃឆ្កែចក និង ប៉ៃល (Dirt wolf fang, Shovel)



● បេសកកម្មសំរាប់ចូលបក្សសម្ព័ន្ធជាង (Tang)

- រាមច្បងមេបក្សចាង (Grand Elder of Tang Clan 199, 176) តំរូវឱ្យអ្នកទៅរកចាង ធានស៊ាវ (Tang TianXiao) (195, 172) ហើយស្នើឱ្យគាត់ធ្វើអ្វីមួយ



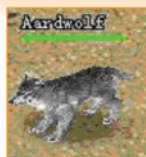
(199, 176)

- ចាង ច្រើនស្បូវ (Tang TianXiao) តំរូវឱ្យអ្នកទៅជួយចាង ឈុន (Tang Chun)



(195, 172)

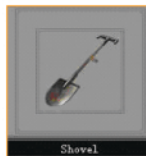
- ចាង ឈុន (Tang Chun) តំរូវឱ្យអ្នកទៅយកចង្កូមម្រៃ (Aard Wolf fang x5) ដើម្បីឱ្យគាត់សាកល្បងថាមាត់របស់ម្សៅវិសេវឆ្កែ (Bone erasin powder) (អ្នកអាចរកចង្កូមម្រៃឆ្កែចកបាននៅបក្សសម្ព័ន្ធជាង 194/187)



(194/187)



- ចាង ឈុន (Tang Chun) តំរូវឱ្យអ្នកស្វែង ចាង យួន (Tang Yun 193, 174) នៅបន្ទប់គ្រឿងយួន ដើម្បីស្វែងរកប្រេបប្រើម្សៅវិសេវ (Bone erasin powder) ។
- ចាង ឈុន (Tang Chun) ឱ្យបែនមួយទៅអ្នក ហើយស្នើឱ្យអ្នកទៅដាក់អន្ទាក់នៅជើងភ្នំ (196, 187) អ្នកត្រូវទៅ កន្លែងនោះ (196/ 187) ហើយចុច Mouse ខាងស្តាំនៅលើប៉ៃល (196, 187)



- រាយការណ៍ទៅចាង ឈុន (Tang Chun) ពីធានបំពេញបេសកកម្មដាក់អន្ទាក់រួចរាល់ហើយ ។
- អ្នកអាចស្វែងរកមេបក្សសម្ព័ន្ធជាងភ្លាមដើម្បីបញ្ចប់បេសកកម្ម ។

6- បក្សស៊ី តាំង WuDang



នៅក្នុងពិភពគុន អ្វីតាំងគឺជាដៃដងដែលជាមិត្តភក្តិ មិត្តភក្តិ ហើយអ្វីតាំងរីករាយនឹងមានឋានៈស្នើរញា ជាមួយសោសិញដែលរស់នៅលើភ្នំសុងដូច្នេះហើយនៅក្នុងពិភពគុណបានល្បីរន្ទិចា "ខាងជើងសោសិញខាង ត្បូងអ្វីតាំង" ។ ក្នុងពិភពគុនមានការលេចធ្លោថា ប្រភពនៃក្បាច់គុនអ្វីតាំងគឺកើត

មកពីជនជាតិពាវហ្វា ឈ្មោះថា ចាង សាងហ្វេង (ZhangSanFeng) ។

● របៀបចូលបក្សអ្វីតាំង (WuDang)

បេសកកម្មដើម្បីចូលបក្សអ្វីតាំងតំរូវឱ្យអ្នកសាងបក្សអ្វីតាំងទាំងអស់មាន:

- តំរូវការកំរិតថ្នាក់ : ថ្នាក់ទី10



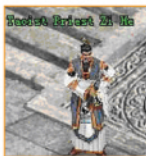
- តំរូវការសំភារៈតិ ដាវវិវៈបុរស (Heroic sword) និងស្រា (Rice Wine)

● ការចុះចូលបក្សអ្នកតាំង (WuDang)

- អាចារ្យតាវ ជី ហ៊ី (Zi He

229, 207) តំរូវឱ្យមើលសៀវ

ភៅធម៌ (DaoDeJing) ដោយយកចិត្តទុកដាក់។ អ្នកអាចស្វែងរក ចាង វូយ៉ាង (Zhang WuYang 238, 207) ដើម្បីទទួលបាននូវ ព័ត៌មានបន្ថែម។



- អ្នកបានយល់ដឹងអំពីសៀវភៅធម៌បានយ៉ាងល្អហើយ ចាងវូយ៉ាង (Zhang WuYang) តំរូវឱ្យអ្នកយកដាវវិវៈបុរស (Heroic sword) x1 ដែលជាអាវុធរបស់អ្នកមានស្រាប់ រឺបើសិនជាមិនមាន ទេអ្នកអាចទិញបាននៅកន្លែងលក់អាវុធ (Weapon Dealer នៅឯ ឈីង ជូរ (ChengDu 212/215) ប៊ីជីង (BianJing) ខ្វាង ចូរ (QuanZhou)



- ឱយាយជាមួយ ចាង វូយ៉ាង (Zhang WuYang) បន្ទាប់ពីអ្នក បានរកឃើញនូវវត្ថុទាំងពីរនោះរួចហើយ
- ហើយវិលត្រឡប់ទៅរកអាចារ្យតាវ ជី ហ៊ី (Zhang WuYang) ដើម្បីចូលបក្ស។

7- គ្រួសារត្រកូលយ៉ាង : Yang Family



ភូមិគ្រឹះត្រកូលយ៉ាងគឺជាលំនៅដ្ឋាន របស់ យ៉ាង យី (YangYe) ដែលជា វិវៈបុរសនៃមហា សុង ដែលពលីជីវិត ដើម្បីប្រឆាំងនឹងកងទ័ពលាវ (Liao) ភូមិគ្រឹះត្រកូលយ៉ាងស្ថិតនៅក្បែរទន្លេ មាសនៃខ្លោងទ្វារធានប៉ូ (Tian Po) ស្រុកប៊ីជីង (BianJing) ។ ត្រកូល យ៉ាង ជាទូទៅសំដៅទៅលើអ្នកចំពាំង

មកពីកូលសម្ព័ន្ធយ៉ាង ដែលដឹកនាំដោយ យ៉ាង យី (YangYe) ដែល បានធ្វើសង្គ្រាមនៅខាងដៃនៃមហា សុងភាគខាងជើងដើម្បីប្រឆាំងការ ឈ្លានពានពីលាវ (Liao) ។ ក្នុងប្រទេសចិនប្រវត្តិមេចត្រកូលយ៉ាង ត្រូវបានបន្សល់ទុកជាមេរៀនជាច្រើនសតវត្សរ៍មកហើយព្រមទាំងមាន ភាពល្បីល្បាញទៀតផង។ តួអង្គសំខាន់ៗនៃមេចត្រកូល យ៉ាងរួមមាន យ៉ាង យីងហ្គុង ដែលគេ ស្គាល់ថា យ៉ាង យី ព្រមទាំង មូ គូយយីង យ៉ាង ប៊ីហ្គេង និងអ្នកចម្បាំងនារីត្រកូលយ៉ាងជាច្រើននាក់ទៀត។

● របៀបចូលគ្រួសារត្រកូលយ៉ាង (Yang Family)

បេសកកម្មរបស់បុរស :

- តំរូវការកំរិតថ្នាក់ : ថ្នាក់ទី10 (សំរាប់តែបុរសម្នាក់គត់)
- តំរូវសំភារៈតិ សាច់មាន់ (Chicken Meat)

● បេសកកម្មសំរាប់ចូលគ្រួសារត្រកូលយ៉ាង (Yang Family)

- ទៅរក Senior Dame Sh'e (191, 195) នៅភូមិគ្រឹះគ្រួសារ ត្រកូលយ៉ាង. ជ្រើសរើស (I Want to join Yang Family) ខ្ញុំចង់ ចូលគ្រួសារត្រកូលយ៉ាង។



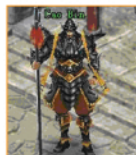
(191, 195)

- Senior Dame Sh'e តំរូវឱ្យទៅរកយ៉ាង ចុងប៉ារ (Yang Zhong Bao 194, 192) ។



(194, 192)

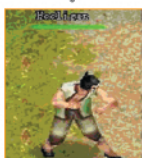
- យ៉ាង ចុង ប៉ារ (Yang Zhong Bao) តំរូវឱ្យទៅរកឆាវ ប៊ីន (CaoBing) នៅក្រុងប៊ី ជីង (BianJing 196, 176) ដើម្បីចុះឈ្មោះ ជាទាហាន។



- បន្ទាប់មកឆាវ ប៊ីន (CaoBing) នឹងឱ្យអ្នកទៅស្វាពិមានពីការទិញ សេះសង្គ្រាមនៅកន្លែងអ្នកលក់សេះក្នុងក្រុងប៊ី ជីង (Horse Trader)
- រួចហើយត្រឡប់មករកអ្នកលក់សេះ (Horse Trader) ក្រុង ប៊ី ជីង (BianJing) វិញតាមនឹងឱ្យអ្នកទៅរក យ៉ាង ចុងប៉ារ (Yang Zhong Bao) និងតំរូវឱ្យអ្នកស្វែងរកសាច់មាន់ (2x chicken meat) ឱ្យតាម។



- អ្នកអាចរកសាច់មាន់បានតាមរយៈការបង្ក្រាបជនអាវ៉ាសែ (Hooligan) នៅភាគខាងត្បូងប៊ី ជីង (BianJing, 193/190) ។



- ឱ្យសាច់មាន់ទៅ យ៉ាង ចុងប៉ាវ (Yang ZhongBao) ហើយត្រឡប់ទៅរក Senior Dame Sh'e វិញ ។
- និយាយជាមួយ Senior Dame Sh'e ដើម្បីបញ្ចប់បេសកកម្ម ។

● បេសកកម្មសំរាប់តួអង្គស្រ្តី :

- តំរូវការកំរិតថ្នាក់ : ថ្នាក់ទី10
- តំរូវសំភារៈ គឺ បង់បិទរបួស (Bandage)

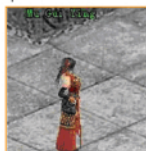
● របៀបចូលគ្រួសារត្រកូលយ៉ាង (Yang Family)

- ទៅរក Senior Dame Sh'e (191, 195) នៅភូមិត្រីគ្រួសារត្រកូលយ៉ាង ហើយជ្រើសរើស : I Want to join Yang Family (ខ្ញុំចង់ចូលគ្រួសារត្រកូលយ៉ាង) ។



(191, 195)

- Senior Dame Sh'e តំរូវឱ្យទៅរក ម៉ូ គួយអ៊ីង (Mu Gui Ying 194, 192) ។



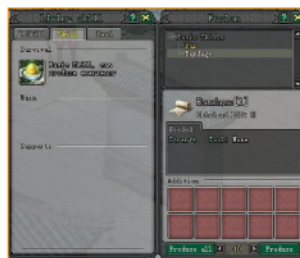
(194, 192)

- ម៉ូ គួយអ៊ីង (Mu GuiYing) តំរូវឱ្យទៅរកចាវ ភូ (ZhaoPu) នៅក្រុងប៊ី ជីង (BianJing 175, 166) ដើម្បីចុះឈ្មោះជាទាហាន ។



Zhao Pu

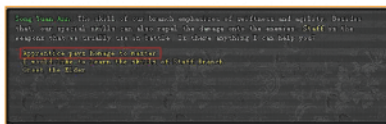
- បន្ទាប់មក ចាវ ភូ (ZhaoPu) នឹងឱ្យអ្នកទៅស៊ើបសួរពត៌មានពីនេសាទការពារ (imperial guards, 183, 172) ទៅមាត់ទ្វាររាំង ។
- ត្រឡប់ទៅរក ចាវ ភូ (ZhaoPu) វិញហើយគាត់នឹងអោយអ្នកទៅស្វែងរក ម៉ូ គួយអ៊ីង (Mu GuiYing) ម្តងទៀត ។
- និយាយជាមួយ ម៉ូ គួយអ៊ីង (Mu GuiYing) នាងនឹងត្រូវការឱ្យអ្នកធ្វើបង់បិទរបួស (bandage) X5 (អ្នកអាចធ្វើបង់បិទរបួសដោយបើកផ្ទាំង Living Skill ដោយគ្រាន់តែចុចប៊ូតុង [F5] ចុចត្រង់ [Skill] ចុចលើបង់បិទរបួស (bandage) ហើយចុចប៊ូតុងផលិតផល [Produce] ។



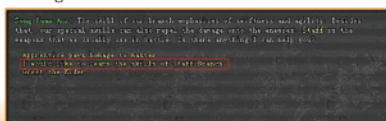
- ឱ្យបង់បិទរបួសទៅ ម៉ូ គួយអ៊ីង (Mu GuiYing) ហើយត្រឡប់ទៅរក Senior Dame Sh'e វិញ ។
- និយាយជាមួយ Senior Dame Sh'e ដើម្បីបញ្ចប់បេសកកម្ម ។

VII. ការរៀនក្បាច់ គុណ (Learning Skill)

អ្នកអាចរៀនក្បាច់គុណពីលោកគ្រូនៃបក្សនីមួយៗ (វាទាក់ទងទៅនឹងបក្សដែលអ្នកបានចូល) ។ បន្ទាប់ពីបានចូលបក្សរួចហើយ អ្នកត្រូវនិយាយជាមួយមេបក្សរបស់អ្នកហើយជ្រើសរើស "តូនសិស្សសូមពោរពាបថា ជូនលោកគ្រូ" (Apprentice pays homage to master) រួចអ្នកនឹងក្លាយជាសិស្សរបស់គាត់ ។



បន្ទាប់មកទៀតនិយាយជាមួយមេបក្សរបស់អ្នកម្តងទៀតហើយជ្រើស "I would like to learn the skills of..." (ខ្ញុំសូមរៀនក្បាច់គុណនៃ.....) ដើម្បីបើកផ្ទាំងក្បាច់គុណ ហើយអ្នកអាចរៀនក្បាច់គុណពីលោកមេបក្សបាន ។





↑ : តុចលើប៊ូតុងនេះសំរាប់បង្កើនក្បាច់គុណរបស់អ្នក

✓ : តុចលើប៊ូតុងនេះសំរាប់បង្កើនក្បាច់គុណរបស់អ្នក

ទីតាំងរបស់លោកមេបក្ស (Masters Location):

1- បក្សស្នូ (Beggars Sect)

- Song Yuan An(196,200) នឹងបង្ហាត់អ្នកពីវិជ្ជាគុណក្បាច់ដៃ (Beggars Fist Branch)
- Ma Jing Sheng(191,197) នឹងបង្ហាត់អ្នកពីវិជ្ជាគុណដំបង (Beggars Staff Branch)

2- អ៊ីមី (Emei Sect)

- Master Hui Yin(202,195)នឹងបង្ហាត់អ្នកពីវិជ្ជាគុណពិនបក្ស អ៊ីមី (Emei Zither Branch)
- Master Hui Xin(211,199)នឹងបង្ហាត់អ្នកពីវិជ្ជាគុណដាវបក្ស អ៊ីមី (Emei Sword Branch)

3- បក្សពិសទាំងប្រាំ (Five Poison)

- Master of WickMan(198,198) នឹងបង្ហាត់អ្នកពីវិជ្ជាគុណពិស ទាំងប្រាំនៃ WickMan (Five Poison WickMan Branch)
- Master of Parasiter(201,201) នឹងបង្ហាត់អ្នកពីវិជ្ជាគុណពិស ទាំងប្រាំនៃ Parasiter (Five Poison Parasiter Branch)

4- បក្សសៅលីញ (Shaolin)

- Xuan Ku(196,195) នឹងបង្ហាត់អ្នកពីវិជ្ជាគុណបក្សសៅលីញ Martial art (Shaolin Martial art skill)

- Xuan Bei (207,200) នឹងបង្ហាត់អ្នកពីវិជ្ជាគុណបក្សសៅលីញ Commoner (Shaolin Commoner skills)
- Xuan Hui (204,202) នឹងបង្ហាត់អ្នកពីវិជ្ជាគុណបក្សសៅលីញ Zen (Shaolin Zen's skills)

5- បក្សសម្ព័ន្ធជាង (Tang Clan)

- Tang Tian Xiao(195,172) នឹងបង្ហាត់អ្នកពីវិជ្ជាគុណបក្ស សម្ព័ន្ធជាង(Tang Clan skills)

6- បក្សអ៊ូ តាំង (Wudang)

- Dai Jian Zhou(237,210) នឹងបង្ហាត់អ្នកពីវិជ្ជាគុណដំបង កន្ទុយកញ្ជ្រោង(Wudang Brush skills)
- Yu Zhen Sheng(226/204) នឹងបង្ហាត់អ្នកពីវិជ្ជាគុណដាវ បក្សអ៊ូតាំង (Wudang Sword skills)

7- គ្រួសារត្រកូលយ៉ាង (Yang Family)

- Mu Gui Ying(185,198) នឹងបង្ហាត់អ្នកពីវិជ្ជាគុណព្រួញ ត្រកូលយ៉ាង (Yang Bow's skills)
- Yang ZhongBao(195,192)នឹងបង្ហាត់អ្នកពីវិជ្ជាគុណព័ទ្ធជាវ ត្រកូលយ៉ាង (Yang Spear's skills) ។



ប៊ូតុងល្បឿន (HOTKEY)

អ្នកអាចប្រើប៊ូតុងល្បឿន (Hotkey) ដើម្បីបើកមើលសំភារៈវិក័អ្វីមួយផ្សេងទៀតបានយ៉ាងងាយស្រួល

ប៊ូតុងល្បឿន	ការពិពណ៌នា
F1	ផ្ទាំងជំនួយ (Help Window)
F2	តារាងជម្រើស (Option Menu)
F3	ស្ថានភាពតួអង្គ (Character Status)
F4	ឃ្លាំងផ្ទុកសំភារៈ (Inventory)
F5	ផ្ទាំងក្បាច់ចំណេះ (Skill Window)
F6	តារាងមិត្តភក្តិ (Friend list)
F7	បើក/បិទឈ្មោះតួអង្គ (On/Off Character/NPC Name)
F8	បើក/បិទឈ្មោះតួអង្គ (On/Off Character/NPC HP)
F9	បើក/បិទរបៀបប្រកួតគ្នា On/Off PK mode
F11	ផ្ទាំងបេសកកម្ម (Mission Window)
1 - 8	ផ្លូវកាត់ (Shortcuts)
~	ប្តូរជួរ Shortcuts (Changes Shortcut Line)
P	ផ្ទាំងចូលរួមបក្ស (Party Window)
V	អង្គុយ (Sit)
R	ដើរ ឬ រត់ (Walk/Run)
L	រត់ដោយស្វ័យប្រវត្តិ (Autorun)
Esc	ត្រឡប់ទៅហ្គេម (Back to game)
Tab	ផ្លាស់ប្តូរផែនទី (Change to mini map)
Del	លុបផ្ទាំងសន្ទនា (Delete chat Window)
Space	យកវត្ថុ (Take the item)
Enter	បើក និង បិទការសន្ទនា (Enable/Disable Chat)
Ctrl + Left Click	សន្ទនាផ្ទាល់ខ្លួន (ចង្អុលលើតួអង្គដែលអ្នកចង់សន្ទនា) Private Chat (Point to the character you want to chat)
Shift + Right Click	វាយឥតឈប់ (ចង្អុលលើសត្រូវ) Continuous Attack (Point to the enemy)
Ctrl + Right Click	(Open Social Bar)
PrintScreen	ថតផ្ទាំងរូបភាព (Take a Screenshot)
+, -	មើលរូបភាព (ឆ្ងាយ/ជិត) Modify the View (Far or Close)
PageUp / PageDown	ប្តូរឈanelសន្ទនា (Change the Chat channel)
Scroll Mouse	វិក័លរូបភាព (ឆ្ងាយ/ជិត) Modify the View (Far or Close)

ENGLISH

Contents



	Pages
I. Creating An Account	3
II. Download & Installation	3
III. Create a JXII Character	4
IV. Basic Play Modes	4
1- Moving	4
2- Getting Mission	5
3- Attack Monster	5
4- Pick Up Item	5
5- Checking Inventory	5
6- Status of Character	5
7- Recovering Status	6
8- Buying & Selling Item	6
9- Wearing Equip & Weapon	6
10- Upgrade Level	7
11- Character Info	7
12- Party	7
13- Make Friend	8
14- Send Message	8
15- Trade	8
V. Starting Beginner's Mission	9
VI. Joining School	11
1- Beggar's Sect	11
2- Emei	12
3- Five Poison	13
4- Shaolin	13
5- Tang Clan	14
6- Wudang	15
7- Yang Family	15
VII. Using Skill	17
VIII. Hot Key	19



I. Creating an Account

- In order to play JXII you should be a member of Sabay. Access to jx.com.kh and click the word "New Register" and "Register New Account".
- After you do so, you will see the window screen appears as below:

- Account Name** : Use to join JXII game, so you can select any name that you want to submit (eg: coolboy, superman)
- Promotion Code** : Code that you need to register during the Close Beta Period. You have to register this code in order to play the game.
- Email** : This email must be a real email and you are using it, because when you submitted register page fully, we will send you a verification link that you must to access it for finish registration. This email will help you to contact with us for recovery your account information when you

have any problem.

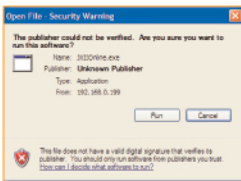
- First Name** : Your first name
 - Last Name** : Your family name
 - Phone Number** : Your used phone number
 - Job title** : Your position in your current company
 - Gender** : Your sex (Male or Female)
 - Date of birth** : Your day that you were born
 - You mostly play games from?** : Where you mostly play the game?
 - What games do you like to pay?** : You need to specific one or more game that you like to play in the provided list.
 - How often do you play the game?** : You need to specify the frequency of playing the game.
- After you finished the registration, please click "SEND REQUEST" to summit your information.
- The verification link will be sent to your email and you have to access through that email in order to get your confirmation and finish your registration.

II. Installation

You will get free installation CD to install in your computer. Insert your CD into your CD drive then you will see the Window Screen appears on your computer



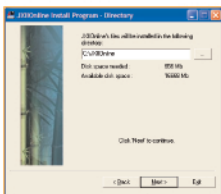
- Click "Install" to install the game, you will see the dialog says "Open File - Security Warning", click "Run"



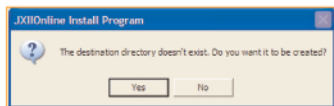
- Then you will see "JXIIOnline Installation Program - Welcome", click "Next".



- After that dialog of "JXIIOnline Installation Program - Directory" select folder where you want to save the program then click "Next".



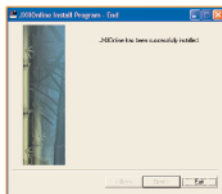
- See "JXIIOnline Install Program", click "Next".



- Then click "start" to continuous to install JXIIOnline.



- See "JXIIOnline Install Program - End", click "Exit".



- Then you will see JXII's icon on your computer screen.



- Congratulation! You can play it now.

III. Create a JXII Character

When you had an account & you computer has installed JXII already. You just follow these steps to create a character.

- Click **[Start Game]** button.



- Submit your account/password 1 on login screen.



- Click **[Enter]** or **[Confirm]** button to access the game.



- Choose button [Create character] to create your own character.



- You can choose one of 4 characters style as seen in picture below.



- Enter your character name on **[Name]** box (see it in the below of your character style)

Name: CuteGirl

- Choose **[Entering Game]** button to finish character creating.

Entering Game

- Congratulation!! You can play game now. Next time, you can choose 1 in your character list and start the game.



IV. Basic Play Modes

1. Moving

- Move** : Left-click your mouse on ground, wherever you want to move your character too.



- Position** : Check the Mini Map to know your position on current City ⇒ Click on **[+]** button to enlarge the Mini Map, so you can see more detail & moving easier than ever.



- Coordinate** : Click on **[+]** button ⇒ submit coordinates (X; Y) ⇒ click on **[✓]** button. The yellow arrow appears on Mini Map that will help you to go to it



- Move to the Mark point**

Put the mouse on Mini map ⇒ Keeping right-click ⇒ drag the mini map ⇒ Stop dragging ⇒ Click on **[✓]** button ⇒ move the red flag to the position where you want to mark it ⇒ Click on that position ⇒ The yellow arrow appears on Mini Map that will help you to go to it .



2. Getting the mission:

- Who are keeping a mission?



- The Item Keeper is having a mission, because he has a gold scroll on top of his head. You can talk with him to get mission.
- After you accept his mission, a mission scroll will appear, click on it you will have a short detail about that mission.



- If you forget details of that mission, you can click on Mission Icon or **[F11]** to open Mission Management Window ⇒ Choose the mission name ⇒ you will see the yellow ⇒ That's your mission.



3. Attack Monster

- Go to out-side of the current city, you will come to place, there have too many monster for hunting.



- When you see a monster, use left-click on it for killing




4. Pick Up Item

When you killed a monster, items will drop from it. You have 2 ways to pick up item:

- Left-Click on item or press [Space Bar]
- After done it, that item will have on your inventory.

5. Checking Inventory

This is a character's bag, which you save your item & gold that you collected during playing time. You can use [F4] or click on Inventory Icon  to open Inventory Window for checking item.



6. Status of Character



- EXP** : Experience. You will earn Exp from monster when you killed it.
- HP** : Health Point, If Health Point is empty, your character will be died & you will lose a bit Exp & Gold. So you should always keep it fully by using the recovering potion
- MP** : Magic Point (or Mana Point). When you cast a skill, MP will decrease follow up the MP requirement of that skill.

- SP** : Stamina Point. It will decrease when you cast living skill to creating equipments or get a mission. You can press [V] on keyboard that will make your character sit down for recovering SP.



7. Recovery Status



- If HP, MP is not full, so you can use these potions to restore it.



8. Buying & Selling Item

Come to talk with NPC, the Item trading will be open.



- Left-click on item that is staying at Item Trading Window, the Mini Purchase Window will appear.



- Click on [Purchase.] button. So that item will come to your inventory if you have enough gold for paying.



- Left-click on item that is staying at Item Trading Window, the Mini Purchase Window will appear.



- Click on **[Sell]** button. So that item will be disabled on your inventory & you will receive gold.



Note:

- If the background of item is red status, you cannot use it. So please don't buy it.
- If the background of item is green status, you can use it.
- You can go to other NPCs if you want to buy other equip, weapon, accessories, potion...
- : Repair equip/weapon. Click on this icon after that you choose your equip/weapon for repairing.
- : Item identification. Click on this icon after that you choose your equip/weapon for identification.
- : Buying item. Click on this icon after that you choose your item for buying. It's faster than left-click to open Purchase Window.
- : Sell. Click on this icon after that you choose your item for sell. It's faster than left-click to open Sell Window.

9. Wearing Equip & Weapon:

- Open Inventory [F4], Open Elemental equipment [F3] ⇒ left click on the item has green background ⇒ move it to the ready slot.

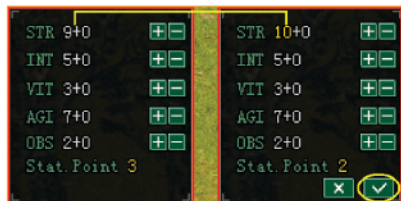


10. Upgrade Level

When you have enough exp for level up, this arrow icon will appear to alert that. ⇒ Click on it ⇒ The Elemental Equipment will show up ⇒ Click on this button ⇒ Your level will be up



- Stat Points will be given for you. So you can use plus / subtract icon to edit your current stats. You can use button for canceling the wrong choice. Click on button when you had satisfied your stats.



- STR**: Decides the external strength and baggage load of external skill.
- INT**: Decides magic attack power, latent power and recovery speed of internal kills.
- VIT**: Decides health point, recovery speed of health point and the ability of attack and defense.
- AGI**: Decides accuracy and attack speed; influences the dodge rate of character as well.
- OBS**: Dodge rate, critical rate, accuracy and attack speed will be influenced by observation.



11. Character Info




- **Ex. Atk:** Attack power of external skills.
- **In. Atk :** Attack power of latent skills.
- **Accuracy:** Accuracy which influences character hits with weapon and bare-handed.
- **Ex. Def:** Defense ability of character against external skill's attack.
- **In. Def:** Defense ability of character against latent skill's attack.
- **Flee :** Chance to evade from enemy's attack.
- **Hit :** Chance to perform the critical hit of character.
- **Dodge :** Rate of dodge from enemy's attack.
- **ASPD :** Attack speed of the character.

12. Party

- Shift right-click your mouse on the character who you want to party.



- Then other character will see like this  appear.



- Click on **Agree** if you accept and if you don't click **Reject**.

How to leave party:

- Press **[P]** or Click on , then you will see like this:




- After that click on **Leave p.**

13. Make Friend

- Right-click your mouse on the character who you want to make friend and choose the word (Friend).




- Then other character will see icon like this  click it.



- Click on **Agree** if accept and click **Reject** if don't.



- Press **[F6]** or click on picture  to open friend's window



14. Send Message

- Press on friend's window and right-click on your friend name then select (Send message).




- Then you will see the name who are you want to send message to.



15. Trade

- Shift right-click your mouse on other character and choose **[Trade]**.



- Then other player will see icon  press on it you will see trade's window like this:



- Put the items that you want to trade with your partner and both click **Lock** after that click **Trade** to complete trade.

V. BEGINNER MISSIONS

Beginner Mission can begin in **ChengDu (CD: 204/221)**, **BianJing (BJ: 147/176)** and **Quanzhou (QZ: 181/175)** that has Pioneer Counsellor.



Note that the reward for equipment depend on your character type and school (for weapon).

** Sometimes the beginner quest may also appear even though you have completed it. But it will go away when you re-log or gone to other map.*

1. Pay formal visit to Pioneer Counsellor
2. Visit boss of Weapon Dealer



(CD: 212/215, BJ: 174/174, QZ: 173/187)
Reward: 1 weapon (hero cuff)

3. Visit boss of Men's Boutique for male or Ladies



boutique for female character :



(CD:216/215, B.J:181/177, Q.Z: 167/188)

Reward: 1 silver , 2 reputation ,Hero's shirt (for burly male) or bright blouse (for charming female)

4- Visit Accessory Dealer



(CD:228/219,B.J:165/181,Q.Z: 190/182)

Reward: 1 accessory (beginner jade for male, pouch for female)

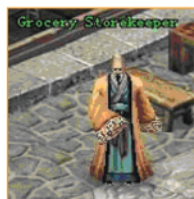
5- Visit Apothecary Owner



(CD:217/224,B.J:170/176,Q.Z: 179/183)

Reward: 2 reputation ,Jesser healing potion x2

6- Visit boss of Grocery Storekeeper



(CD:216/218,B.J:179/178,Q.Z: 184/187)

Reward: L1 identification scroll x2

7- Report to Pioneer Counsellor

Reward: Reputation 10 , 1 silver

8- Look for Pioneer Counsellor after player reach level 4

9- Look for Guards at city gate



(CD:206/231,B.J:191/188,Q.Z:168/179)

Reward: 50 copper, 2 reputation

10- Look for Martial Art Instructor



(CD:207/221,B.J:175/191,Q.Z:178/174)

Reward: 2 point reputation

11- Report to Pioneer Counsellor

12- Talk to Martial Art Instructor again

Reward: Lost 5 silver to learn Fleet Movement Skill

13- Look for Pioneer Counsellor after player reach level 6

Reward : 1 silver , 2 reputation

14- Look for Grand Inn Owner



(CD:221/213,B.J:185/179,Q.Z: 182/197)

15- Look for Escort Guard



(CD:227/211,B.J:172/171,Q.Z:196/189)

Reward: 1 silver , 2 reputation



16- Report to Pioneer Counsellor

Reward : 1 silver , 2 reputation

17- Form a party and bring friends

Reward : 80 exp, 1 silver , 1 equipment (weapon: silver cuff, five light stone)

18- Look for Pioneer Counsellor when player reach level 8

19- Visit each school, learn characteristics and then answer pioneer question

Reward: 1 silver , 2 reputation and 1 equipment (colourful hairpin)

- **Question:** How many sects recruiting apprentice?

Answer : 6

- **Question:** Wudang famous in sword, which branch allow learning particular skill?

Answer : Sword Branch

- **Question:** Tang is blood-tied clan, How we call person in charge of Tang with respect?

Answer : Head

- **Question:** Which Weapon Use by emei Zither Branch?

Answer : Zither

- **Question:** Shaolin famous in 72 skills. How many branches available selections for Shaolin ?

Answer : 3

- **Question:** 2 Branches available in Beggar Sect, what kind of skill learn by fist branch?

Answer : Fist



(CD:217/228,BJ:177/185,QZ:176/191)

Reward: 1 silver , 2 reputation

21- Report to Pioneer Counsellor

22- Look for Pioneer Counsellor when level 9

23- Report to Pioneer Counsellor once level 9

24- Help Pioneer Counsellor send letter to Zhao Yan Ninian BianJing City

25- Make steamed bun -

Note:

- This steam bun maybe the bun you can make in your survival skill

- Press **[F5]** - click the first picture that look a bit like an egg then choose bun on the new menu and press **[produce]**

26- Look for Zhao Yan Nian after reach level 10



(161/179)

27- Pass the letter of Zhao Yan Nian to pioneer Counsellor

Reward : 1 silver , 4 reputation , 100 exp , 1 equipment (concubine suit for cf, purple skies suit for pf)

28- Pioneer Counsellor require you to send letter to

- a/ Kou Zhun at BianJing : link to Infestation of Vagabond mission



(177/174)

- b/ Fan Zhong Yan at South Prefecture of ChengDu



(196/182)



C/ Wang Wei Ye at North east in QuanZhou town

- 29- Visit Item keeper at level 10 & Bring 10 rabbit tails



Reward: You get a deposit box to store item

VI. ការចូលសិក្សា (Joining School)

1-Beggar's Sect

Beggar's sect is the largest and one of the most reputable orthodox sects in martial world. The Dragon Subduing Eighteen Striking Palms is exclusive only to the Chief of the sect, being passed down from predecessor to successor, along with the sect's heirloom, the Dog Whacking Cane and its associated skills. In a time where China was an empire and conquests for the Mainland were rife, the common folk suffered greatly and beggars were rampant. The Beggar Sect thus stood for chivalry and honour and was hailed for its sense of justice, bringing hope through unity and brotherhood.



● How to join

Beggar's Sect:

Mission of joining Beggar's Sect for every disciple of Beggar's sect.

- Required level: Level 10
- Required item: Rice wine



● Joining Beggar Mission:

- Look for Long Zai Tian at Beggar's Sect (193,198).

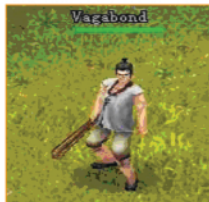


(Beggar's Sect 193,198)

- Long Zai Tian requires you to find Rice wine x6.



- You can find Rice wine by defeating Vagabond at out side of ChengDu, BianJing and Quan Zhou



- Return to LongZaiTian.
- This time, LongZaiTian will require you to deliver the rice wines to
 - + You Zhi Wei (Beggar sect 196, 20)
 - + Hong the Seven (Beggar sect 190, 201)
 - + SongYuanAn (Beggar sect 195, 200)
 - + MaJingSheng (Beggar sect 191,197)
 - + ChenZhongHe (Beggar sect 190,198).
- Return to LongZaiTian to complete the mission.

2 - EMei's Sect

EMei sect which is located at EMei Mountain,



ShiChuan was a sect founded by a woman, originally called Fairy Fist. Afterward, the ancestor joined in Buddhism, the sect was then renamed in the twofold sense of females' alternative name "EMei" and

Buddhist Holy Land "EMei Mount", which are of the same pronunciation but of different characters. EMei skills intervene between ShaoLin's masculine power and WuDang's feminine softness, some are powerful and some are soft, focus equally on external and internal skills, composed of tricks suitable for attack and defending in either long or short distance.



● How to Join EMei Sect?

Mission of joining EMei sect is the requirement for every disciple of EMei.

- Required level: Level10 (for female character only)
- Required item: Rice wine

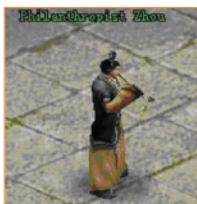
● Joining Emai Mission:

- Sister elder ZhenRu (205, 197) requires you to persuade Welldoer Zhou (ChengDu 245,221) to help the refugees at ChengDu.



(205, 197)

- Welldoer Zhou requires you to inform: refugee A(ChengDu 237, 227), refugee B (ChengDu 205, 228), refugee C (ChengDu 208, 218) and refugee D (ChengDu 233, 214)to take the alms.



(ChengDu 245,221)

- Punish the vagabond at the west prefecture of ChengDu and bring back Rice wine x2.



Rice Wine

- Welldoer Zhou admires your attitude and you may go back to EMei sect now and the mission completed.

3 - Five Poison

The isolated land of Miao is well known for its dangerous terrains and various poisonous and ferocious inhabitants. The people of Miao had mastered the art of poison manipulation for centuries which is known as poisonous magic. There was once a man known as Master of Golden Poison who had merged the poison with himself. His disciple has mastered the art from him and founded a sect known as the Five Poison Sect. Since then, Master of Golden Poison has been worshipped as the Master of Five Poison. Five poison sect is a religious cult with its own unique beliefs. Due to the difference of culture as a result of the geographical locations, the art of poison manipulating has been recognized by the typical adventurers as a Sect of mystery and alien.

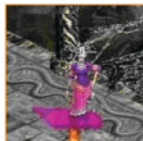


● How to join Five Poison?

- Required level: LV 10

● Joining Five Poison Mission:

- Talk to Bai YingYing (201/198) and select: I want to join Five Poison Sect.



(201/198)

- First, Bai YingYing requires you to look for Gou Ce (96/197).



(196/197)

- Talk to Gou Ce, he will ask you to look for Fang Yan(193/198).



(201/198)

- Talk to Gou Ce, he will ask you to look for Fang Yan(193/198).



(205/202)

You Rong will ask for 1 silver from you.

- Pass 1 silver to him and look for Xi Tu(200/204) now.



(200/204)

- Answer the questions given by Xi Tu correctly, after that return to Gou Ce.
- Gou Ce will ask you go back to Bai YingYing.
- Talk to Bai YingYing to complete the mission.

4 - Shaolin



Shao Lin sect has very extensive and profound martial arts knowledge if compared with other schools in the martial world. There are various scrolls kept in the Classic pavilion of Shao Lin. Yi Jing scripture and washed core scripture are the

most valuable scrolls of Shao Lin sect. Besides, people trembled with fear on hearing of the wand array of wooden horse alley in ShaoLin. ShaoLin is open for male disciples only. ShaoLin disciples are divided into monk and commoner. Monk usually practices in ShaoLin temple but the commoners are separate around the martial world and famous with their righteousness.

● How to join ShaoLin Sect?

Mission of joining ShaoLin sect is the requirement for every disciple of ShaoLin.

- Required level : Level 10 (for male character only)
- Required item : LaBa porridge, Steamed bun

● Joining ShaoLin Mission:

Chief Abbot XuanCi (ShaoLin Temple 199,198) requires you to inquire about the process of joining ShaoLin sect from XuanMing (ShaoLin Temple 192, 197).



(ShaoLin Temple 199,198)

- XuanMing asks you to look for Huo the Supervisor (177,203) who is located beside the brook at the west of temple. Return and report to XuanMing.



(ShaoLin Temple 192, 197)

- XuanMing requires you to get a LaBa porridge from the visitor (191, 211) who can be found in front of the temple.



LaBa porridge

- You have to exchange LaBa porridge with Steamed bun x3 (you can make Steamed Bun by open Skill window by pressing **[F5]** button, choose Bun and Press Produce button to make Steamed Bun).



- Report to XuanMing after you obtained the LaBa porridge.



5 - Tang Clan



Tang clan resides in Tang's chateau which located at Gong Province of ShiChuan for generations. They are well-known projectile making in martial world and famous in projectiles, firearms, powders making and designing. People of Tang clan

live in their own world, they neither associate with the righteous schools, nor associate with the evil side.

● How to join Tang Clan?

Mission of join ing Tang clan is the requirement for every disciple of Tang Clan.

- Required level: Level 10
- Required item: Dirt wolf fang, Shovel



● Joining TangClan Mission:

- Grand Elder of Tang Clan (199, 176) will require you to look for Tang TianXiao (195, 172) and order him to do something.



(199, 176)

- Tang TianXiao will require you to help Tang Chun (208, 174)



(195, 172)

- Tang Chun requires you to collect AardWolf fang x5 for him in order to test the power of Bone erodin powder. (You can find AardWolf fang by defeating AardWolf at Tang Clan (194/187))

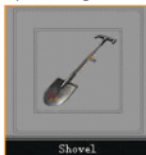


(194/187)



AardWolf Fang

- Tang Chun requires you to ask Tang Yun (193, 174) at machinery room about the way to use the Bone erodin powder.
- Tang Yun gives you a Shovel and ask you to make a trap at mountain foot (196,187) - you just need to go to (196/187) and right click on the Shovel.



Shovel

- Report to Tang Chun after the Trap making mission completed!
- You may look for Head of Tang Clan now to complete the mission .

6 - WuDang

WuDang is the holy land of Taoism in Martial world



and WuDang enjoys the parallel position with Shaolin in Song Mountain. Therefore comes the popular saying "In the north respects paid to Shaoling martial arts; yet in the south honor should be given to WuDang martial

arts." It is widely heard that the founder of WuDang martial art was a Taoist called Zhang SanFeng. Latent strength is the domain skill of WuDang.

● How to join WuDang Sect?

Mission of joining WuDang sect is the requirement for



(every disciple of WuDang.

- Required level: Level 10
- Required item: Heroic sword & Rice Wine
- Heroic sword)



● Joining WuDang Mission:

- Taoist Priest Zi He (229, 207) requires you to peruse DaoDeJing. You may find Zhang WuYang (238, 206) for more info.



- You have perfectly understood DaoDeJing now. Zhang WuYang requires you to bring Heroic sword x1 (The Heroic sword is your default weapon, just unequip it and talk to Taoist Priest Zi He, if not you can buy from ChengDu Weapon Dealer (212,215) and Rice wine x1 (You can find Rice wine by defeating Vagabond at outside of ChengDu, BianJing and QuanZhou) for master.



- Talk to Zhang WuYang after you found all required items.
- Return to Taoist Priest Zi He.

7 - Yang Family

Yang Family residence is the mansion of Yang Ye, the hero of Song Dynasty who fought against the army of Liao. The mansion is located beside the Gold River of BianJing Tian Po Gate.



The Yang Generals refer to the warriors from Yang Clan led by YangYe who fought at the border of North Song against the invasion of Liao. The story of the Yang Generals has been passed down for centuries and was well known in China. The major characters of Yang Generals include Yang Ling Gong, who is also known as Yang Ye, as well as Mu GuiYing, Yang PaiFeng and other female warriors of Yang Clan.

● How to join Yang Family?

Mission for male character:

- Required level: Level 10
- Required Item: Chicken Meat

● Joining Yang Family Mission:

- Look for Senior Dame Sh'e (191,195) at Yang Family Residence, select: I Want to join Yang Family.



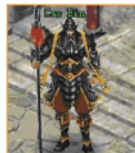
(191, 195)

- Senior Dame Sh'e requires you to look for Yang ZhongBao (194, 192).



(194, 192)

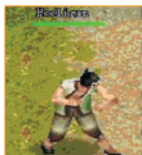
- Yang ZhongBao will require you to look for CaoBing at BianJing (196, 176) to register as soldier.



- Then, CaoBing will ask you to inquire info of war horse purchasing from Bianjing Horse Trader (193, 181).
- After that, return to BianJing Horse Trader. He'll ask you go back to Yang ZhongBao at Yang Family Residence. This time, Yang ZhongBao will require you to find 2x chicken meat for him.



- You can find chicken meat by defeating Hooligan at South of BianJing(193/190)



- Pass the required item to Yang ZhongBao and return to Senior Dame Sh'e.
- Talk to Senior Dame Sh'e to complete the mission.

● Mission for Female Character:

- Required level: Level 10
- Required Item : Bandage

● Joining Yang Family Mission:

- Look for Senior Dame Sh'e (191, 195) at Yang Family Residence, select: I Want to join Yang Family.



(191, 195)

- Senior Dame Sh'e requires you to look for Mu GuiYing (194, 192).

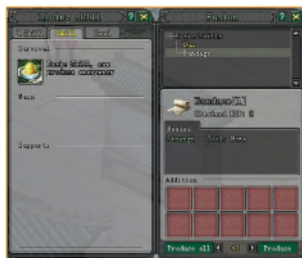


(194, 192)

- Mu GuiYing will require you to look for ZhaoPu at BianJing (175, 166) to register as soldier.



- Then, ZhaoPu will ask you to inquire info from imperial guards (183, 172) at the entrance of the palace.
- Return to ZhaoPu and he will ask you to look for Mu GuiYing now.
- Talk to Mu GuiYing, she will require you to make 5x bandage (you can make Bandage by open Skill window by pressing **[F5]** button, choose Bandage and Press **[Produce]** button to make Bandage).

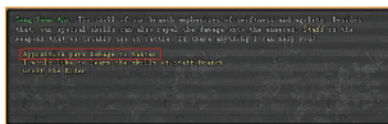


- Pass the required item to Mu GuiYing and return to Senior Dame Sh'e.
- Talk to Senior Dame Sh'e to complete the mission.

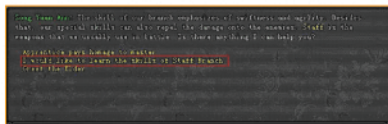
VII. (Learning Skill)

You can learn Skill from Master of Each Sect (It up to which Sect you have joined).

After you have joined a Sect, talk to a Master and choose "Apprentice pays homage to master" to master" and you will become his/her Student.



After that, talk to Master again and choose "I would like to learn the skills of..." to summon Skill Window and you can learn skill from Master.





: Click on this button to Upgrade your Skill.



: Click on this button to Learn a Skill.

Masters Location

1-Beggar Sect

- Song Yuan An(196,200) will teach you skill of Fist Branch.
- Ma Jing Sheng(191,197) will teach you skill of Staff Branch.

2 - Emei Sect

- Master Hui Yin(202,195) will teach you skill of Emei Zither Branch.
- Master Hui Xin(211,199) will teach you skill of Emei Sect.

3 - Five Poison

- Master of WickMan(198,198)Will teach you Five Poison WickMan skills.
- Master of Parasiter(201,201)Will teach you Five Poison Parasiter skills.

4 - Shaolin

- Xuan Ku(196,195) will teach you the Shaolin Martial art skills.
- Xuan Bei(207,200) will teach you the Shaolin Commoner skills.

- Xuan Hui(204,202) will teach you the Shaolin Zen's skills.

5 - Tang Clan

- Tang Tian Xiao(195,172) will teach you Tang Clan skills.

6 - Wudang

- Dai Jian Zhou(237,210) will teach you Wudang Brush skills.
- Yu Zhen Sheng(226/204) will teach you Wudang Sword skills

7 - Yang Family

- Mu Gui Ying(185,198) will teach you Yang Bow's skills.
 - Yang Zhong Bao(195,192) will teach you Yang Spear's skills.
-



ប៊ូតុងល្បឿន (HOTKEY)

You can use Hotkey to open Inventory, Character Status... quickly.

	Description
F1	Help Window
F2	Option Menu
F3	Character Status
F4	Inventory
F5	Skill Window
F6	Friend list
F7	On/Off Character/NPC Name
F8	On/Off Character/NPC HP
F9	On/Off PK mode
F11	Mission Window
1 - 8	Shortcuts
~	Changes Shortcut Line
P	Party Window
V	Sit
R	Walk / Run
L	Autorun
Esc	Back to game
Tab	Change to mini map
Del	Delete chat Window
Space	Take the item
Enter	Enable/Disable Chat
Ctrl + Left Click	Private Chat (Point to the character you want to chat
Shift + Right Click	Point to the enemy
Ctrl + Right Click	Open Social Bar
PrintScreen	Take a Screenshot
+ , -	Modify the View (Far or Close)
PageUp / PageDown	Change the Chat channel
Scroll Mouse	Modify the View (Far or Close)

